

29,3 M€ de fonds européens pour des nouveaux projets en Nouvelle-Aquitaine

En octobre 2016, la Région Nouvelle-Aquitaine a sélectionné **336 nouveaux projets dans le cadre des six programmes européens dont elle assure la gestion** (deux par ancienne région). Cette programmation intervient à l'issue d'une consultation des partenaires régionaux associés à la mise en œuvre de ces programmes et elle poursuit la dynamique régionale engagée dans les territoires urbains et ruraux avec le soutien de l'Europe :

- **158 opérations** sélectionnées le 14 octobre 2016 **dans le cadre des programmes européens dédiés à la compétitivité régionale** (Fonds européen de développement régional - FEDER), **à la formation et à l'emploi** (Fonds social européen - FSE) pour la recherche/innovation, les PME, l'économie numérique, la transition énergétique, la protection de la biodiversité, la prévention des risques naturels liés aux changements climatiques, la création d'activités, l'économie sociale et solidaire, la formation, l'apprentissage et l'orientation,
- **178 dossiers dans le cadre des programmes européens de développement rural** (Fonds européen agricole pour le développement rural - FEADER), avec des cofinancements européens en faveur des exploitations agricoles situées en zones soumises à des conditions naturelles plus difficiles, de l'installation en agriculture et pour le soutien à la sylviculture.

Au total, ce sont plus de **484** millions d'euros de fonds européens structurels et d'investissement (FESI) qui cofinancent des actions au bénéfice des territoires de la Nouvelle-Aquitaine, soient plus de **19 %** des financements européens dédiés à la Région sur 2014-2020.

Près de 2,5 milliards d'euros de fonds européens sont pilotés par la Région Nouvelle-Aquitaine sur la période 2014-2020 afin d'appuyer les projets des territoires dans des domaines variés : formation, emploi, agriculture, développement du territoire, innovation, économie numérique, développement durable... Ces fonds permettent de soutenir de nombreuses initiatives répondant aux priorités de développement régional et à la stratégie européenne qui vise un développement intelligent, durable et inclusif à l'horizon 2020, avec pour ambition la création d'emplois et l'insertion de tous les citoyens. Depuis 2014, la Région pilote et anime le comité partenarial composé de près de 500 structures locales, collectivités, institutions et acteurs socio-économiques, et chargé d'attribuer les fonds européens au regard de l'innovation, l'emploi et la création d'activités, la transition énergétique et écologique et la promotion des ressources humaines.

Contact presse :

Rachid Belhadj

05 57 57 02 75 - 06 18 48 01 79 / presse@laregion-alpc.fr

Facebook : [Région Nouvelle-Aquitaine](https://www.facebook.com/Région-Nouvelle-Aquitaine) - Twitter : @NouvelleAquitaine - <http://laregion-alpc.fr/>

Exemples de projets sélectionnés en octobre 2016, classés par département et par ordre alphabétique

CHARENTE (16)

Transition énergétique et environnementale

Bénéficiaire : Commune de l'Isle d'Espagnac

Action : Efficacité énergétique des bâtiments publics - Réhabilitation de la salle polyvalente Georges Brassens

Localisation : Isle d'Espagnac

Dans le cadre de sa politique d'économie d'énergie, la commune souhaite réhabiliter la salle polyvalente Georges Brassens afin d'améliorer la performance énergétique de ce bâtiment ainsi que son confort d'utilisation. La collectivité est aussi engagée dans la démarche TePos (Territoires à énergie positive) portée par le Grand Angoulême.

Cet investissement de plus de 445 900 € visant la performance énergétique est soutenu par l'Union européenne (FEDER - fonds européen de développement régional) à hauteur de **289 835 €**.

Formation, insertion professionnelle et création d'activités

Bénéficiaire : Chambre départementale d'Agriculture de la Charente

Action : Accompagnement des porteurs de projets en création ou reprise d'une activité économique en agriculture - Chambre d'Agriculture

Localisation : Angoulême

La chambre d'agriculture de la Charente, qui participe à un programme d'actions en faveur de l'installation et de la transmission en agriculture, souhaite accompagner 110 porteurs de projet :

- en aidant à la structuration des projets de création ou de reprise d'une activité économique en agriculture,
- en conduisant des actions collectives de sensibilisation des porteurs à l'installation.

Ce programme d'actions d'un coût total de plus de 72 900 € est soutenu par l'Union européenne (FSE - fonds social européen) à hauteur de **40 290 €** et par la Région Nouvelle-Aquitaine pour 3 300 €.



Crédit : Guillaume Bonnaud

Forêt

Bénéficiaire : Commune de Saint-Romain

Action : Prévention des dommages causés aux forêts – mise aux normes de pistes DFCI (Défense de la Forêt Contre les Incendies)

Localisation : Saint-Romain

Le massif desservi est essentiellement résineux et a fait l'objet de nombreux dossiers de reconstitution tempête. Ces jeunes peuplements sont sensibles aux feux de forêt.

Ce projet découle de la Charte Forestière du Sud Charente et du schéma DFCI (Défense de la Forêt Contre les Incendies) réalisé en 2013 en concertation avec le SDIS 16 (Service Départemental d'Incendie et de Secours). Il se trouve dans une commune forestière incluse dans le massif boisé de la Double et consiste à :

- mettre aux normes 5 pistes DFCI de 10 m d'emprise sur 5 020 (mètres linéaires) au total,
- consolider la bande de roulement par empierrement sur 5 020 ml,
- créer des aires de croisement,
- poser des barrières et des panneaux indicateurs normalisés,

Ce projet d'un coût total de plus de 150 000 € est soutenu par l'Union européenne (FEADER - fonds européen agricole de développement rural) à hauteur de **75 600 €**.

CHARENTE-MARITIME (17)

Transition énergétique et environnementale

Bénéficiaire : Communauté d'agglomération de La Rochelle

Action : Aménagement des abords et services de la halte ferroviaire à La Jarrie

Localisation : La Jarrie

Le territoire périurbain que constitue l'Aunis est en plein développement démographique, générant des besoins de déplacement importants à destination de l'agglomération de La Rochelle. Ainsi la communauté d'agglomération de La Rochelle souhaite aménager les abords et services de la halte ferroviaire à La Jarrie. Le site sera agencé afin de permettre l'intermodalité et le stationnement, et sera desservi par le réseau de transports urbains.

Cet aménagement multimodal d'un coût total de plus de 648 000 € est soutenu par l'Union européenne (FEDER - fonds européen de développement régional) à hauteur de **162 000 €**.

Bénéficiaire : SYHNA

Action : Lutte contre le ragondin et entretien et protection des réseaux hydrauliques et des cultures du marais poitevin

Localisation : Longèves

Ce projet consiste à réduire les populations des espèces animales invasives (ragondins, rats musqués) afin de diminuer les coûts d'entretien et de remise en état des berges, des digues et petits ouvrages. Une fois les zones à traiter identifiées, des campagnes de piégeage et de

tir sont mises en place, ce qui permet d'endiguer la prolifération de ces espèces indésirables et de limiter la dégradation des zones humides et de les préserver.

Ce projet d'un coût total de plus de 217 000 € est soutenu par l'Union européenne (FEDER - fonds européen de développement régional) à hauteur de **128 000 €** et la Région Nouvelle-Aquitaine pour 44 600 €.

Agriculture durable

Bénéficiaire : L'Angelys

Action : Développement de l'Angelys : acquisition de matériel d'exploitation, travaux de modernisation et création d'emplois

Localisation : Fontcouverte

Entreprise de glaces, sorbets et desserts glacés de qualité artisanale, l'Angelys a été créée à Saint-Jean-d'Angély (17) en 1996 puis s'est agrandie et a déménagé à Fontcouverte en 2004. Elle est devenue une référence du marché des glaces et des sorbets à l'échelle nationale.

L'Angelys étend désormais sa politique commerciale vers les boutiques spécialisées, la restauration et l'export. L'outil de production doit donc être redimensionné pour absorber la forte progression de l'activité, notamment l'élargissement des gammes de produits. De même le nouvel ERP (progiciel de gestion intégré) permettra de répondre à l'évolution des besoins de production.

Cet investissement d'un coût total de plus de 184 000 € est soutenu par l'Union européenne (FEADER - fonds européen agricole de développement rural) à hauteur de **23 250 €** et la Région Nouvelle-Aquitaine pour 14 190 €.

CORREZE (19)

Transition énergétique et environnementale

Bénéficiaire : Centre Communal d'Action Sociale de la commune de Chabignac

Action : Travaux de maîtrise de l'énergie

Localisation : Chabignac

Le projet porté par l'EHPAD (Etablissement d'Hébergement pour Personnes Agées) les Hortensias, géré par le CCAS (Centre Communal d'Action Sociale) de Chabignac, a mis en place un projet de restructuration et d'extension de l'EHPAD, afin d'améliorer la qualité thermique du bâtiment.

Ce projet se divise en deux actions :

- Isolation des combles - Isolation par l'extérieur - Rénovation partiel de la ventilation mécanique : l'objectif est de diviser par deux la consommation d'énergie primaire, (en passant de 276.5 kWh/m² à 133.0 kWh/m²). Réduction des émissions de gaz à effet de serre : 136,1 t CO₂ évitées.

- Remplacement de la totalité des menuiseries extérieures - Isolation du plancher par le vide sanitaire.

Ce projet d'un coût total de 418 245 € est soutenu par le FEDER (fonds européen de développement régional) à hauteur de **155 476 €**.

Bénéficiaire : Conservatoire d'espaces Naturels du Limousin

Action : Elaboration d'un plan de gestion sur la zone humide Rebière Nègre

Localisation : Rebière Nègre

Le projet vise deux objectifs majeurs :

- La réactualisation d'un plan de gestion de zones humides sur le site de Rebière-Nègre et de lande du Gué, en lien avec le projet d'effacement du plan d'eau de Peyrelevade (19);
- La réalisation d'une étude d'acquisition de connaissances sur une typologie de milieux humides emblématiques du plateau de Millevaches : les zones humides boisées. Cette étude portera sur le territoire de Contrat Territorial Milieux Aquatiques Sources en action afin notamment de construire le programme du Conservatoire d'espaces naturels dans le cadre du futur contrat.

Le projet d'un coût total de 34 230 € est soutenu par le FEDER (fonds européen de développement régional) à hauteur de **6 846 €**.

Forêt

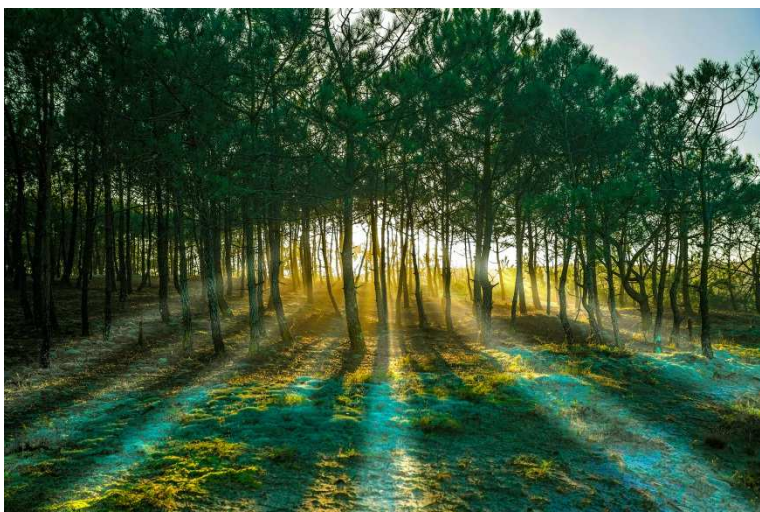
Bénéficiaire : Communes de Palisse et Lamazière Basse

Action : Route forestière de Lestauvert et une place de dépôt

Localisation : Palisse et Lamazière Basse

Le projet consiste en la création d'une route forestière de Lestauvert sur la commune de Palisse. Les communes de Palisse et de Lamazière Basse ont décidé de créer une route forestière d'une longueur totale de 1 660 m, incluant une place de dépôt. Cette route permettra de desservir et de désenclaver le massif forestier.

Le programme d'un coût total de 148 582 € est soutenu par le FEADER (fonds européen agricole de développement rural) à hauteur de **65 524 €**.



Crédit : Maxime Brun

CREUSE (23)

Agriculture durable

Bénéficiaire : LEH

Action : Création d'une unité de produits sucrés bio par la construction d'un bâtiment et l'acquisition de machines diverses

Localisation : Boussac Bourg

L'entreprise porte un projet d'investissements immobiliers et matériels consistant à développer son activité sucrée. Ainsi, il s'agit de construire une chocolaterie et d'acquérir diverses machines de production.

Avec cette force productive en plus, LEH pourra développer l'export, mieux répondre aux demandes clients, développer de nouvelles gammes notamment avec la partie chocolaterie.

Cet investissement d'un coût total de 5 691 167 € est soutenu par le FEADER (fonds européen agricole de développement rural) à hauteur de **510 488 €**.

Innovation et compétitivité des entreprises

Bénéficiaire : Scierie Labourier

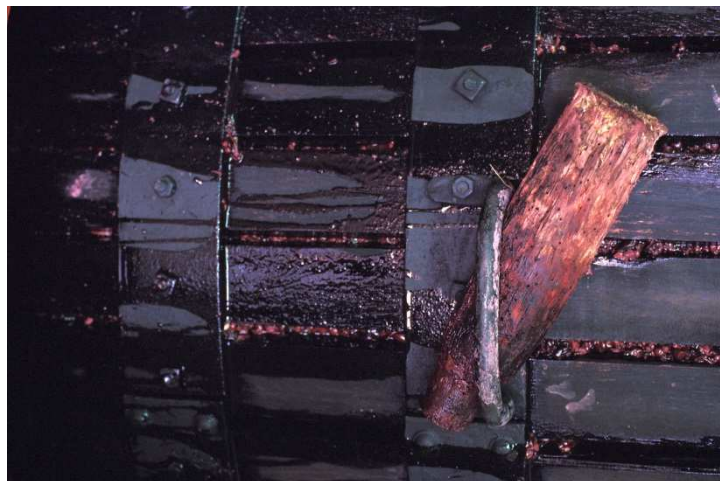
Action : Développement de l'entreprise/investissements matériels

Localisation : Blessac

Afin d'améliorer sa compétitivité, la Scierie Labourier souhaite réaliser des investissements immobiliers et matériels :

- Valorisation de la production de sciages bruts et améliorations de la productivité,
- Développement de la production de sciages, améliorations de la productivité et de l'ergonomie,
- Amélioration des conditions de travail du personnel productif.

Ce programme d'un coût total de 1 382 181 € est soutenu par le FEDER (fonds européen de développement régional) à hauteur de **165 861 €**.



Crédit : DR

Agriculture durable

Bénéficiaire : GAEC du Veau d'or

Action : Construction d'une étable entravée

Localisation : Mainsat

Le projet consiste à construire une étable entravée, salle de tétée pour 70 veaux de lait avec un système économe en paille (système lisier pour les vaches) et une pailleuse suspendue pour le paillage des veaux.

Ces investissements permettront de réduire la pénibilité et le temps de travail, tout en assurant la sécurité des éleveurs. Le projet devrait permettre de gagner en qualité sur l'élevage et donc de développer le chiffre d'affaires de l'exploitation.

Ce programme d'un coût total de 262 947 € est soutenu par le FEADER (fonds européen agricole de développement rural) à hauteur de **90 720 €**.



Crédit : Guillaume Bonnaud

DORDOGNE (24)

Formation, insertion professionnelle et création d'activités

Bénéficiaire : Travailleur indépendant

Action : Accompagnement à l'installation en agriculture

Localisation : Dordogne

En Aquitaine, le schéma global à l'installation en agriculture, validé en 2014, prévoit un accompagnement en amont de l'installation et dans les années qui suivent afin de renforcer la pérennité des nouvelles installations. Il s'agit d'un des enjeux majeurs de la politique rénovée de l'Installation/Transmission.

Trois types de prestations sont prévus :

- Diagnostic préalable à l'installation

- Etude économique avant installation
- Suivi post installation

23 structures ont été agréées pour réaliser ces prestations, au titre de la période 2015-2017.

Exemple de financement d'un porteur de projet :

Projet d'un coût total de 22 500 € soutenu par l'Union européenne (FSE - Fonds Social Européen) à hauteur de **18 500 €**, le Conseil départemental de la Dordogne pour 4 750 € et le Conseil régional de la Nouvelle-Aquitaine pour 2 500 €.

GIRONDE (33)

Innovation et compétitivité des entreprises

Bénéficiaire : TRANSTECH AQUITAINE

Action : Détection et accompagnement des inventeurs 2016

Localisation : Gradignan

Transtech Aquitaine accompagne les inventeurs porteurs de projets innovants. L'association est soutenue par l'Union européenne pour l'année 2016 et met en œuvre les actions suivantes : accueil et suivi des projets innovants, développement économique des projets, l'organisation de la 8^{ème} édition d'INOV PRO consistant en des rendez-vous d'affaires B to B entre des partenaires potentiels et des inventeurs, un espace forum (stands de professionnels afin de rencontrer des porteurs de projets), un concours d'inventeurs puis la réalisation de la revue des inventifs 2016.

Cette action d'un coût total de plus de 143 100 € est soutenue par l'Union européenne (FEDER - fonds européen de développement régional) à hauteur de **76 500 €**, la Région Nouvelle-Aquitaine pour près de 31 800 €, Bordeaux Métropole pour 9 000 € et la commune de Mérignac à hauteur de près de 5 300 €.

Formation, insertion professionnelle et création d'activités

Bénéficiaire : ATELIER REMUMENAGE

Action : Déménagement par le vélo et atelier de reconditionnement de cartons

Localisation : Bordeaux

L'Atelier Remuménage a pour objectif de proposer des déménagements à des prix bas à un public ciblé qui s'avère être en difficulté, notamment des personnes âgées vivant seules et/ou des familles monoparentales.

A travers ce projet, l'association propose de conforter ce service par l'utilisation du vélo pour les déménagements s'organisant dans un rayon de 10 km autour du siège de l'association (Bordeaux). Le déménagement via le vélo est un moyen non polluant avec peu de frais de fonctionnement, ce qui engendrera des tarifs extrêmement réduits par rapport à une prestation traditionnelle.

Le déménagement par le vélo permettra d'augmenter une activité en touchant davantage un public qui n'est pas assez pris en compte. Il est également plus adapté que le camion pour les plus faibles volumes, ce qui peut permettre une plus grande réactivité.

Par ailleurs, dans la prolongation d'une démarche écologique entamée et d'insertion affirmée, Remuménage envisage d'utiliser des cartons ayant déjà été utilisés (coopération avec des partenaires en Gironde de type commerçants, grande distribution etc.) et reconditionnement des cartons.

Ce projet d'un coût total de plus de 27 300 € est soutenu par l'Union européenne (FSE - Fonds Social Européen) à hauteur de **16 000 €** et de 4 000 € par les financeurs publics partenaires du dispositif Cap Amorçage.

LANDES (40)

Formation, insertion professionnelle et création d'activités

Bénéficiaire : SCIC INTERSTICS

Action : Parcours de formation des entrepreneurs de la coopérative d'activité et d'emploi

Localisation : Tarnos

Le projet est dédié au parcours de formation reçu par les porteurs de projet de la Coopérative d'Activité et d'Emploi INTERSTICES (CAE). Il s'inscrit dans l'objectif général de la structure d'insertion et de création d'activités avec pour finalité d'apporter une contribution au développement socio-économique des territoires. La SCIC propose son activité du Sud des Landes et au Sud du Pays basque.

Plus globalement la CAE a pour impact :

- de former les créateur-e-s pour générer des créations d'activités pérennes,
- de participer à la construction des projets professionnels,
- de générer des retours à l'emploi,
- de développer un écosystème favorable au développement d'activités.

En 2015, les objectifs suivants ont été réalisés : 145 porteurs de projet accueillis, 39 porteurs intégrés en CAPE (Contrat d'Appui au Projet d'Entreprise) et au total 85 porteurs accompagnés, 492 formations individuelles et 6 formations collectives ont été réalisées.

En 2016, le projet vise à l'accompagnement de 30 nouveaux porteurs de projet.

Ce projet d'un coût total de plus de 130 300 € est soutenu par le Conseil régional de la Nouvelle-Aquitaine pour 39 000 €, l'Union européenne (FSE - fonds social européen) pour plus de **38 500 €**, la communauté d'agglomération Côte Basque Adour à hauteur de 10 000 € et la communauté d'agglomération Sud Pays basque pour 3 750 € .

LOT-ET-GARONNE (47)

Très haut débit, transformation numérique des entreprises et e-services aux citoyens

Bénéficiaire : Société CADRALBRET

Action : Chèque transformation numérique

Localisation : Nérac

La coopérative Cadralbret est née en 1979 à l'initiative de jeunes agriculteurs de melons du Néracais. Elle regroupe un peu plus d'une centaine d'adhérents.

La coopérative est dans l'obligation de revoir son organisation au regard des exigences croissantes de sa clientèle (2/3 Grande distribution) et la nécessaire réactivité dont elle doit désormais faire preuve.

En s'engageant dans ce projet de transformation numérique, Cadalbret va améliorer sa performance globale et délivrer un service de meilleure qualité à ses clients en lien avec les producteurs.

En s'appuyant sur des solutions logicielles open source, le projet vise à permettre le déploiement maîtrisé, échelonné par brique fonctionnelle, d'outils permettant des gains dans la chaîne logistique, une gestion des flux en interaction avec les producteurs (prévisionnel, ordonnancement, traçabilité...), une meilleure gestion des stocks en temps réel, une optimisation des prix de vente, un règlement des producteurs facilité...

Ce projet nécessite un investissement sur 2 ans comprenant notamment le développement du nouveau système d'information de gestion des processus et l'équipement des stations de matériels de collecte de données en temps réel (douches, bornes wifi).

D'un coût total de 364 265 € le projet est soutenu par l'Union européenne (FEDER - fonds européen de développement régional) pour plus de **145 700 €**.

PYRENEES-ATLANTIQUES (64)

Formation, insertion professionnelle et création d'activités

Bénéficiaire : SCIC PAU PYRENNES

Action : Formation des créateur-trice-s d'activités de la coopérative d'activités et d'emploi

Localisation : Pau

L'objet de la Société Coopérative d'Intérêt Collectif Pau Pyrénées, créée en mai 2013, est de favoriser de façon solidaire le développement d'activités et la création d'emplois sur le bassin d'emploi de l'agglomération paloise.

Il est proposé aux créateurs un programme de formation individuel et collectif qui accompagne le développement effectif de leur activité.

Ainsi en 2015, 102 porteurs de projet ont été accueillis pour une première information (principalement originaire de l'agglomération paloise), 50 ont été accompagnés dont 20 nouveaux contrats CAPE (Contrat d'Appui au Projet d'Entreprise). Chaque bénéficiaire

bénéficie en moyenne de 130 heures d'accompagnement par an (à la fois individuel et collectif) et d'un suivi personnalisé. En 2015, 5 personnes ont créé leur activité, 3 ont retrouvé un emploi salarié, 2 ont abandonné leur projet.

Les objectifs 2016 sont les suivants : 110 nouveaux porteurs de projet à rencontrer en réunion collective ou en entretien individuel, signer 20 nouveaux contrats, accompagner 60 créateurs sur l'année.

Ces formations d'un coût total de plus de 106 600 € sont soutenues par la Communauté d'Agglomération Pau-Pyrénées pour plus de 33 000 €, le Conseil régional de la Nouvelle-Aquitaine pour plus de 18 800 €, l'Union européenne (FSE - Fonds Social Européen) pour près de **16 100 €**, et l'Etat pour près de 6 600 €.

Transition énergétique et environnementale

Bénéficiaire : EPTA FRANCE

Action : Projet compétitivité énergétique Epta France

Localisation : Hendaye

Epta France souhaite augmenter sa productivité tout en respectant l'environnement et les générations futures. A ce titre, l'entreprise est soutenue par l'Union européenne en investissant dans des machines/solutions innovantes, ayant moins de rejets dans l'environnement. Epta France entend profiter des énergies renouvelables et améliorer son rendement énergétique.

Ce investissement d'un coût total de plus de 2,3 M€ est soutenu par l'Union européenne (FEDER - fonds européen de développement régional) à hauteur de **500 000 €** et le Conseil régional de la Nouvelle-Aquitaine pour 200 000 €.

DORDOGNE / GIRONDE / LANDES / LOT-ET-GARONNE / PYRENEES-ATLANTIQUES

Forêt

Bénéficiaires : Propriétaires forestiers

Action : Plan Chablis

Localisation : 24-33-40-47-64

Suite à la tempête Klaus qui a frappé le massif landais le 24 janvier 2009, l'Union européenne par le biais du FEADER (fonds européen agricole de développement rural) a participé à la reconstitution de la forêt dans le cadre du plan Chablis.

Grâce à ce soutien, 75 500 ha ont pu être remis en l'état depuis le 1er janvier 2014.



Crédit : Alban Gilbert

Plus de 90 millions d'euros (**35,3 millions de FEADER** et 55 millions de l'Etat) ont été ainsi alloués à 3445 propriétaires.

Transition énergétique et environnementale

Bénéficiaire : BRGM (Bureau de Recherches Géologiques et Minières)

Action : Observatoire de la Côte Aquitaine - Actions BRGM - Année 2016

Localisation : 24-33-40-47-64

La connaissance de l'évolution géologique et morphologique de la côte aquitaine est essentielle pour définir les politiques d'aménagement et de planification territoriale. Le littoral est particulièrement mobile et soumis à des énergies importantes, principales causes d'érosion côtière et de submersion marine, notamment dans le contexte du changement climatique. À cet effet, l'Observatoire de la Côte Aquitaine est une démarche régionale de connaissance et d'expertise mise en place par l'État, la Région Aquitaine, les Conseils départementaux de Gironde, des Landes et des Pyrénées-Atlantiques, le SIBA (syndicat intercommunal du Bassin d'Arcachon), ainsi que 2 opérateurs principaux : le BRGM et l'ONF (Office National des Forêts). Ce programme s'inscrit dans le CPER (Contrat de plan État-Région) et le Programme Opérationnel FEDER (fonds européen de développement régional) 2014-2020.

Ce projet d'un coût total de plus de 251 900 € est soutenu par l'Union européenne (FEDER - fonds européen de développement régional) à hauteur de **158 000 €**, l'État et le Conseil régional de la Nouvelle-Aquitaine pour 37 998 € chacun.

DEUX-SEVRES (79)

Formation, insertion professionnelle et création d'activités

Bénéficiaire : Association de Gestion de l'École de la 2^{ème} chance de Vienne et Deux-Sèvres

Action : Formation des jeunes de l'École de la 2^e chance

Localisation : Châtellerauld (86) et Niort (79)

L'École de la 2^{ème} Chance (E2C) était une initiative européenne et un choix de la Région. Elle a pour objectif de permettre à de jeunes adultes, sans diplôme ni qualification, en rupture avec le système scolaire et/ou l'emploi depuis plus d'un an, de réenclencher un parcours éducatif d'acquisition de compétences les conduisant à une insertion sociale et professionnelle. Ce dispositif fonctionne en entrées et sorties permanentes.

L'Association de Gestion de l'École de la Deuxième Chance Vienne et Deux-Sèvres (la seconde antenne de l'E2C située à Niort a été ouverte fin 2015) a pour objectif, en 2016, de développer l'opération « Formation des jeunes de l'École de la Deuxième Chance » afin d'accompagner 185 jeunes de 18 à 35 ans.

La mise en œuvre de cet objectif s'articule autour de deux axes :

- un projet pédagogique, basé sur l'alternance (60% du temps en centre et 40% du temps en entreprise) et l'individualisation des parcours,

- un projet d'insertion professionnelle, centré sur l'entreprise et l'acquisition de connaissances fondamentales indispensables à l'exercice d'un métier.

Cette initiative d'un coût total de plus de 424 000 € est soutenue par l'Union européenne (FSE - fonds social européen) à hauteur de **250 000 €** et par la Région Nouvelle-Aquitaine pour 118 470 € sur ce projet.

Innovation et compétitivité des entreprises

Bénéficiaire : Forges de Bologne LISI AEROSPACE

Action : Travaux de recherche au centre RDI sur le site de Parthenay

Localisation : Parthenay

SAS Forges de Bologne est une entreprise spécialisée dans la fabrication de pièces pour l'aéronautique, et elle fait partie d'un grand groupe LISI SA. Elle souhaite acquérir des équipements (machines) afin de mettre en place son projet de recherche et développement dans son centre de recherche, déjà existant, afin de développer sa technologie de pointe et répondre au besoin de sa clientèle.

Cet investissement d'un coût total de plus de 2 M€ est soutenu par l'Union européenne (FEDER - fonds européen de développement régional) à hauteur de **519 800 €**.

Agriculture durable

Bénéficiaires : 14 jeunes agriculteurs

Action : Installation de 14 jeunes agriculteurs en Deux-Sèvres

Localisation : Avoilles-Thouarsais, St-Maurice Etusson, Frontenay-Rohan-Rohan, Cours, Périgné, Geay, St-Pompain, Vanzay, Montcoutant, Cersay, Vasles, Pamplie, Fenioux, Mauléon

14 agriculteurs des Deux-Sèvres bénéficient d'une dotation jeune agriculteur (DJA). Il s'agit d'une aide publique parmi un panel de dispositifs d'accompagnement en faveur de l'installation de jeunes agriculteurs (moins de 40 ans) et le renouvellement des générations en agriculture. Elle sert à compléter la trésorerie nécessaire au démarrage de l'activité. Son montant est fonction de la zone d'installation et des caractéristiques du projet d'installation.

Elle est constituée d'un montant de base et d'un complément en fonction du projet : installation « hors cadre familial », présence d'un élevage, volet agro-écologie et volet valeur ajoutée / emploi.

Ces dotations d'un coût total de plus de 219 400 € (soit 15 600 € en moyenne par agriculteur) sont soutenues par l'Union européenne (FEADER - fonds européen agricole de développement rural) à hauteur de **175 500 €** (soit 12 500 € en moyenne par agriculteur).



Crédit : Alban Gilbert

VIENNE (86)

Transition énergétique et environnementale

Bénéficiaire : Université de Poitiers

Action : Amélioration de la performance énergétique des bâtiments du secteur sciences du campus universitaire de Poitiers

Localisation : Poitiers

L'opération consiste à poursuivre la stratégie de réhabilitation des bâtiments du campus de l'université. Cela permettra d'atteindre l'objectif réglementaire de performance de niveau B pour la consommation électrique et les émissions de gaz à effet de serre, ce qui améliorera le confort d'usage pour les utilisateurs et redonnera une identité architecturale au campus pour ces 4 bâtiments du secteur Sciences.

Cette opération d'un coût total de plus de 10,7 M€ est soutenue par l'Union européenne (FEDER - fonds européen de développement régional) à hauteur de **3 M€** et par la Région Nouvelle-Aquitaine pour plus de 1,9 M€.

Innovation et compétitivité des entreprises

Bénéficiaire : SPN Réseau des Professionnels du Numérique

Action : Accélération de l'Innovation Numérique en Poitou-Charentes

Localisation : Poitiers

L'objectif de cette association est de diffuser la culture de l'entrepreneuriat et l'innovation numérique à un public large, stimuler la création de start-ups grâce au numérique, développer l'initiative collaborative et valoriser les potentiels d'innovation.

Le programme de développement et d'innovation porté par le SPN est structurant pour la filière numérique locale : il propose une diversité d'actions collectives et individuelles qui permettront aux entreprises de la filière de renforcer leur compétitivité.

Ce programme d'un coût total de plus de 1 M€ est soutenu par l'Union européenne (FEDER- fonds européen de développement régional) à hauteur de **376 260 €** et par la Région Nouvelle-Aquitaine pour 75 600 €.

Agriculture durable

Bénéficiaire : SCEA de la Voute

Action : Création d'un atelier de transformation de blé dur en pâtes sèches

Localisation : Senillé

La SCEA de la Voute diversifie son activité en développant la transformation du blé à la ferme au cœur d'un atelier de 124 m². Le blé dur produit est transformé en farine par un minotier, puis stocké en chambre froide directement sur le site de transformation. Les pâtes de formes et de saveurs différentes sont réalisées à la presse avant de passer au séchoir pour un séchage lent à 45° afin d'en préserver toutes les qualités nutritionnelles. Le conditionnement est également réalisé directement sur le site de transformation.

Sur le plan marketing, le logo et l'étiquetage ont été travaillés afin que le produit soit bien identifié par les consommateurs dans les magasins de producteurs et commerces de proximité. Les produits sont aussi commercialisés via un site Internet marchand.

Cet investissement d'un coût total de plus de 70 000 € est soutenu par l'Union européenne (FEADER - fonds européen agricole de développement rural) à hauteur de **14 000 €** et la Région Nouvelle-Aquitaine pour 14 000 € également.

HAUTE-VIENNE (87)

Innovation et compétitivité des entreprises

Bénéficiaire : Université de Limoges

Action : Scientibus 2.0

Localisation : Limoges

Le projet Scientibus, porté par l'université de Limoges, consiste à une action de diffusion de la culture scientifique à l'aide d'un bus aménagé en laboratoire itinérant qui présente les sciences à travers des expériences souvent spectaculaires et/ou ludiques. Cette opération est à destination des jeunes des établissements scolaires situés en Creuse, Corrèze et Haute-Vienne.

Le projet Scientibus 2.0 vise à aménager un second bus, en remplacement du premier très vieillissant. Le budget proposé comprend l'achat du bus, les modifications et l'aménagement technique nécessaire pour l'adapter à sa nouvelle fonction, ainsi que la mise en place des expériences à destination du public.

Ce projet d'un coût total de 111 950 € est soutenu par le FEDER (fonds européen de développement régional) à hauteur de **40 000 €**.

Innovation et compétitivité des entreprises

Bénéficiaire : France Limousin Sélection

Action : COWnet - Améliorer la sélection génomique de la race bovine Limousine

Localisation : Boisseuil

France Limousin Sélection, l'organisme de sélection de la race Limousine, a été pionnier dans la mise en place d'une sélection génomique en France. Elle a doté les éleveurs de bovins Limousins des premiers outils génomiques d'aide à la sélection pour une race allaitante en France, puis organisé l'utilisation collective de cette sélection génomique pour repérer et recruter à la station nationale de qualification de Lanaud les veaux les plus intéressants.

Ce projet d'un coût total de 1 340 000 € est soutenu par le FEDER (fonds européen de développement régional) à hauteur de **361 800 €**.

Agriculture durable

Bénéficiaire : GAEC de Tourdon

Action : Construction de 2 poulaillers label et d'un bâtiment d'engraissement bovin

Localisation : Saint-Priest Ligoure

Ce projet consiste à l'installation d'un jeune agriculteur qui met en place un atelier de volaille de chair impliquant la construction de deux poulaillers.

La création du GAEC et la restructuration de l'atelier bovin viande nécessitent la construction d'un bâtiment d'engraissement.

Ce projet d'un montant total de 274 159 € est soutenu par le FEADER (fonds européen agricole de développement rural) à hauteur de **82 042 €**.